

СОГЛАСОВАНО
с педагогическим советом
Протокол № 4
от "21" МАРТА 2023



Отчет
о результатах самообследования
муниципального автономного дошкольного образовательного учреждения
"Детский сад №55" за 2022 год

Аналитическая часть

I. Общие сведения об образовательной организации

Наименование образовательной организации	Муниципальное автономное дошкольное образовательное учреждение "Детский сад №55 комбинированного вида" Приволжского района г. Казани (МАДОУ №55)
Руководитель	Шлычкова Наталья Викторовна
Адрес организации	420101, г. Казань, ул. Карбышева, д. 31а
Телефон/ факс	(843) 224-18-39, 224-12-60, 229-37-02/ (843) 224-18-39
Адрес электронной почты	madou55@mail.ru
Учредитель	Муниципальное образование город Казань
Функции и полномочия Учредителя	Муниципальное казенное учреждение "Управление образования Исполнительного комитета муниципального образования города Казани" Муниципальное казенное учреждение "Комитет земельных и имущественных отношений Исполнительного комитета муниципального образования города Казани"
Дата создания	1977 год
Лицензия	№ 6176 от 08.04.2015 года, Серия 16 Л 01 № 0001977 (Приказ МО и Н РТ от 08.04.2015г. № 2461/15 - бессрочно). Приложение Серия 16 П 01 № 0003653 (общее и дополнительное образование) (МО и Н РТ от 08.04.2015г. № 2461/15)

Муниципальное автономное дошкольное образовательное учреждение "Детский сад №55 комбинированного вида" Приволжского района г. Казани (далее - МАДОУ №55) расположено в жилом районе города вдали от производящих предприятий. Здание Детского сада построено по типовому проекту, кирпичное, двухэтажное, находится в удовлетворительном состоянии. Капитального ремонта не было.

Проектная наполняемость 210 мест, 12 групп. Фактическая наполняемость 302 ребенка, 11 групп. Общая площадь здания 3067,1 кв. м.

Цель деятельности Детского сада – осуществление образовательной деятельности по реализации образовательных программ дошкольного образования.

Предметом деятельности Детского сада является формирование общей культуры, развитие физических, интеллектуальных, нравственных, эстетических и личностных качеств, формирование предпосылок учебной деятельности, сохранение и укрепление здоровья воспитанников.

Режим работы Детского сада

Рабочая неделя – пятидневная, с понедельника по пятницу. Длительность пребывания детей в группах – 10,5 часов. Режим работы групп – с 7:30 до 18:00.

II. Система управления организации

Управление Детским садом осуществляется в соответствии с действующим законодательством и уставом Детского сада.

Управление Детским садом строится на принципах единоначалия и коллегиальности. Коллегиальными органами управления являются: наблюдательный совет, педагогический совет, общее собрание работников учреждения. Единоличным исполнительным органом является руководитель – заведующий.

Органы управления, действующие в Детском саду

Наименование органа	Функции
Заведующий	Контролирует работу и обеспечивает эффективное взаимодействие структурных подразделений организации, утверждает штатное расписание, отчетные документы организации, осуществляет общее руководство Детским садом
Наблюдательный совет	Рассматривает вопросы: – развития образовательной организации; – финансово-хозяйственной деятельности; – материально-технического обеспечения
Педагогический совет	Осуществляет текущее руководство образовательной деятельностью Детского сада, в том числе рассматривает вопросы: – развития образовательных услуг; – регламентации образовательных отношений; – разработки образовательных программ; – выбора учебных пособий, средств обучения и воспитания; – материально-технического обеспечения образовательного процесса; – аттестации, повышении квалификации педагогических работников; – координации деятельности методических объединений
Общее собрание работников Учреждения	Реализует право работников участвовать в управлении образовательной организацией, в том числе: – участвовать в разработке и принятии коллективного договора, Правил внутреннего трудового распорядка, изменений и дополнений к ним; – принимать локальные акты, которые регламентируют деятельность образовательной организации и связаны с правами и обязанностями работников; – разрешать конфликтные ситуации между работниками и администрацией образовательной организации; – вносить предложения по корректировке плана мероприятий организации, совершенствованию ее работы и развитию материальной базы

Структура и система управления соответствуют специфике деятельности Детского сада.

В 2022 году Детский сад закончил внедрение электронного документооборота в систему управления организацией. По итогам года работники отмечают, что стало проще работать с документацией, в том числе систематизировать ее и отслеживать сроки исполнения и хранения документов. С сентября 2022 года успешно апробировали функцию заключения трудовых договоров через платформу «Работа в России». В 2023 году планируем продолжить ее использовать для заключения гражданско-правовых договоров.

III. Оценка образовательной деятельности

Образовательная деятельность в Детском саду организована в соответствии с Федеральным законом от 29.12.2012 № 273-ФЗ «Об образовании в Российской Федерации», ФГОС дошкольного образования. С 01.01.2021 года детский сад функционирует в соответствии с требованиями СП 2.4.3648-20 ("Санитарно-эпидемиологические требования к организациям воспитания и обучения, отдыха и оздоровления детей и молодежи", а с 01.03.2021 - дополнительно с требованиями

СанПин1.2.3685-21 "Гигиенические нормативы и требования к обеспечению безопасности (или) безвредности для человека факторов среды обитания".

Образовательная деятельность ведется на основании утвержденной основной образовательной программы дошкольного образования, которая составлена в соответствии с ФГОС дошкольного образования, с учетом примерной образовательной программы дошкольного образования, санитарно-эпидемиологическими правилами и нормативами, с учетом недельной нагрузки. НОД в рамках образовательной деятельности ведутся по подгруппам. продолжительность занятий соответствует СанПин1.2.3685-21 и составляет:

в группах с детьми от 3 до 4 лет - до 15 мин.

в группах с детьми от 4 до 5 лет - до 20 мин

в группах с детьми от 5 до 6 лет - до 25 мин

в группах с детьми от 6 до 7 лет - до 30 мин

Между занятиями в рамках образовательной деятельности предусмотрены перерывы продолжительностью не более 10 минут.

Основной формой НОД является игра. Образовательная деятельность с детьми строится с учетом индивидуальных особенностей детей и их способностей. Выявление и развитие способностей воспитанников осуществляется в любых формах образовательного процесса.

Чтобы не допустить распространения коронавирусной инфекции, администрация Детского сада в 2022 году продолжила соблюдать ограничительные и профилактические меры в соответствии с СПЗ.1/2.4.3598- 20:

- ежедневный усиленный фильтр воспитанников и работников - термометрию с помощью бесконтактных термометров и опрос на наличие признаков инфекционных заболеваний. Лица с признаками инфекционных заболеваний изолируются, а Детский сад уведомляет территориальный орган Роспотребнадзора;

- еженедельную генеральную уборку с применением дезинфицирующих средств, разведенных в концентрациях по вирусному режиму;

- дезинфекцию посуды, столовых приборов после каждого использования;

- использование бактерицидных установок в групповых комнатах;

- частое проветривание групповых комнат в отсутствие воспитанников;

- проведение всех занятий в помещениях групповой ячейки или на открытом воздухе отдельно от других групп;

- требование о заключении врача об отсутствии медицинских противопоказаний для пребывания в Детском саду ребенка, который переболел или контактировал с больными COVID 19.

Детский сад посещают 297 воспитанника в возрасте от 2 до 7 лет. В Детском саду сформировано 7 групп общеразвивающей направленности и 4 логопедические группы. Из них:

– 1 первая младшая группа – 24 ребенка;

- 2 младших группы - 59 детей

– 3 средних группы – 74 ребенка;

– 2 старших группы – 59 детей;

– 3 подготовительных к школе группы – 78 детей

Уровень развития детей анализируется по итогам педагогической диагностики. Формы проведения диагностики:

– контрольно-диагностические занятия (образовательная деятельность с интеграцией разделов программы);

– наблюдения, беседы.

Разработаны диагностические карты обследования освоения основной образовательной программы дошкольного образования МАДОУ №55 для каждой возрастной группы. Карты включают анализ уровня развития целевых ориентиров детского развития и качества освоения образовательных областей. Так, результаты качества освоения ООП МАДОУ №55 на конец 2021-2022 учебного года выглядят следующим образом:

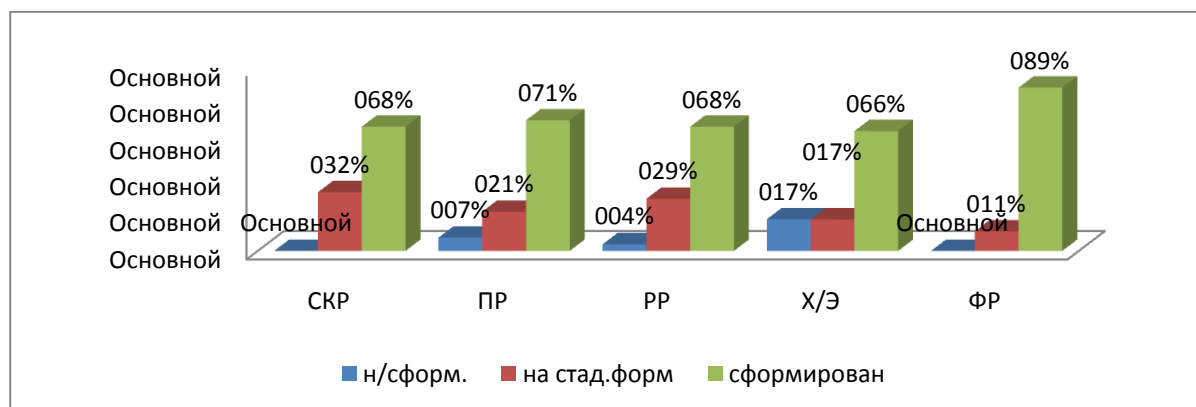
№ группы	Показатели сформированности интегративных качеств детей и освоения программы			в целом по группе
	сформированы	частично сформированы	на стадии формирования	

2 - ст .	12%	45%	43%	57%
6- ст.	38%	47%	15%	85%
1 - под.	59%	37%	4%	96%
10 - под.	78%	22%	0	100%
7 - под.	60%	47%	15%	85%
9-ср. (М)	91,5%	8,5%	0	100%
8 - ст.	63%	37%	0	100%
3 - мл.	61,5%	27%	11,50	100%
4 - мл.	62%	38%	0	100%
11 - мл	19%	26%	55%	100%
5 - ср	65%	8,5%	0	100%
в целом по ДОУ	171 - 58,4%	85 - 29%	37 - 12,6%	87,4%
по подготовительным к школе группам	76,75%	23,25%		100%

Для сравнения, показатели сформированности интегративных качеств детей и освоения программы 2020-2021 уч году 82%, 2021-2022 уч. году 84%

В младшей группе №9 (воспитатель Закиева М.М.) ведется работа по апробации примерной основной образовательной программы "Мозаика". В соответствии с программой мониторинг освоения содержания программы осуществляется 1 раз в конце учебного года (май, 2022 года). По итогам мониторинга, проведенного в соответствии с диагностическими таблицами программы "Мозаика", получены следующие результаты:

Показатели развития ребёнка	Степень сформированности показателя		
	Не сформирован Недостаточный уровень	В стадии формирования Уровень близкий к достаточному	Сформирован достаточный уровень
Социально – коммуникативное развитие	0	9 -32,1%	19 – 67,9%
Познавательное развитие	2 – 7,2%	6 –21,4%	20 -71,4%
Речевое развитие	1 – 3,6%	8 - 28,5 %	19 - 67,9%
Художественно – эстетическое	4 - 17,3%	5 - 17,2 %	19 – 65,5%
Физическое развитие	0	3 - 10,7 %	25 - 89,3%



Скрининговый тест стартовой готовности детей к обучению к школе также показал хороший результат. На момент обследования из 80 детей были обследованы 70 (с согласия родителей), 10 детей отсутствовали.

уровни	2 группа - 24	6 группа - 25	8 группа - 21	всего	
IV уровень	2 - 8%	5 - 20%	2 - 10%	9 - 13%	66%
III уровень	12 - 50%	12 - 48%	13 - 62%	37 - 53%	
II уровень	10 - 42%	7 - 28%	4 - 18%	21 - 30%	30%

I уровень	0	1 - 4%	2 - 10%	3 - 4%	4%
-----------	---	--------	---------	--------	----

готовность	2 группа - 24	6 группа - 25	8 группа - 21	всего	
готов	14	17	15	46 - 66%	96%
частично готов	10	7	4	21 - 30%	
не готов	0	1	2	3 - 4%	4%

Для сравнения, в 2020-2021 учебном году этот показатель был 93%, в 2021 -2022 показатель увеличился до 96%.

Данные показатели в целом соответствуют результатам педагогической диагностики.

Результаты обследований показывают преобладание детей с высоким и средним уровнями развития при прогрессирующей динамике на конец учебного года, что говорит о результативности образовательной деятельности в Детском саду. Обследование детей логопедических групп.

Результаты ПМПк показывают ежегодный рост числа детей, имеющих нарушения речи, показательно, что их количество увеличивается среди детей до 5 лет. Результаты работы педагогов отражены в диагностических материалах.

Уч.год	Группы	ФН	ФФН	ФФН+ дизарт. комп	ОНР	Заика- ние	Дизарт- рия	Рино- лалия	ЗППР	Итого
2021- 2022	4 года	0	0	0	0	0	0	0	0	0
	От 5 лет	0	0	0	34	0	0	0	1	19
	Подг. 6 лет	0	3	1	16	0	0	0	1	21

Всего: **56** детей

Из общего числа детей-логопатов в 2022 году

- рекомендовано обучение в массовой школе – 18 детей.
- во вспомогательную - 1 реб.
- продолжают обучение - 33 реб
- выбыли - 4 реб.

Воспитательная работа

С 01.09.2021 Детский сад реализует рабочую программу воспитания и календарный план воспитательной работы, которые являются частью основной образовательной программы дошкольного образования.

За 1,5 года реализации программы воспитания родители выражают удовлетворенность воспитательным процессом в Детском саду, что отразилось на результатах анкетирования, проведенного 20.12.2022. Вместе с тем, родители высказали пожелания по введению в календарный план воспитательной работы Детского сада, например - проводить осенние и зимние спортивные мероприятия на открытом воздухе совместно с родителями. Предложения родителей будут рассмотрены и при наличии возможностей детского сада включены в календарный план воспитательной работы детского сада на второе полугодие 2023 года.

Чтобы выбрать стратегию воспитательной работы, в 2022 году проводился анализ состава семей воспитанников.

Характеристика семей по составу

Состав семьи	Количество семей	Процент от общего количества семей воспитанников
Полная	250	84%
Неполная с матерью	45	16%

Неполная с отцом	1	0,1%
Оформлено опекунов	1	0,1%

Характеристика семей по количеству детей

Количество детей в семье	Количество семей	Процент от общего количества семей воспитанников
Один ребенок	86	27%
Два ребенка	150	59%
Три ребенка и более	61	14%

Воспитательная работа строится с учетом индивидуальных особенностей детей, с использованием разнообразных форм и методов, в тесной взаимосвязи воспитателей, специалистов и родителей. Детям из неполных семей уделяется большее внимание в первые месяцы после зачисления в МАДОУ №55.

Дополнительное образование

В 2022 году в Детском саду работали кружки по направлениям:

- 1) художественно-эстетическое: изостудия "Разноцветная палитра", танцевальный кружок "Радуга", театральный кружок "Арлекин". ;
- 2) социально-педагогическое: "Happy English" (английский язык), "PLAI TIME", "Умники и умницы", "По дороге к азбуке", Логоритмика; "Добрая планета"
- 3) физкультурно-спортивное: восточные единоборства, рок-н-ролл.

Дополнительным образованием охвачен 82% воспитанников МАДОУ №55.

Анализ родительского опроса, проведенного в декабре 2022 года показывает, что дополнительное образование в детском саду реализуется активно.

IV. Оценка функционирования внутренней системы оценки качества образования

Мониторинг качества образовательной деятельности в 2022 году показал хорошую работу педагогического коллектива по всем показателям.

Состояние здоровья и физического развития воспитанников удовлетворительные. 87,4 процентов детей успешно освоили образовательную программу дошкольного образования в своей возрастной группе. Воспитанники подготовительных групп показали высокие показатели готовности к школьному обучению, более 30% процентов выпускников зачислены в общеобразовательные организации с углубленным изучением отдельных предметов. В течение года воспитанники Детского сада успешно участвовали в конкурсах и мероприятиях различного уровня.

По результатам анкетирования удовлетворенности родителей оказанием дополнительных образовательных услуг следующие результаты:

- доля получателей услуг, положительно оценивающих доброжелательность и вежливость работников организации, – 78%;
- доля получателей услуг, удовлетворенных компетентностью работников организации, – 75%;
- доля получателей услуг, удовлетворенных материально-техническим обеспечением организации, – 69%;
- доля получателей услуг, удовлетворенных качеством предоставляемых образовательных услуг, – 73%;
- доля получателей услуг, которые готовы рекомендовать организацию родственникам и знакомым, – 80%.

Анкетирование родителей показало удовлетворенность большинства родителей качеством предоставляемых услуг.

В целом по детскому саду

Результаты опроса родителей (законных представителей) свидетельствуют о достаточном уровне удовлетворенности качеством образовательной деятельности в дистанционном режиме. Так 55% родителей отмечают, что работа воспитателей при проведении онлайн-занятий была качественной, 35% родителей частично удовлетворены процессом дистанционного освоения образовательной программы и 10% не удовлетворены.

V. Оценка кадрового обеспечения

Детский сад укомплектован педагогами на 95%. согласно штатному расписанию. Всего работают 55

человек. Педагогический коллектив насчитывает 25 специалистов. Соотношение воспитанников, приходящихся на 1 взрослого:

- воспитанник/педагоги – 12/1;
- воспитанники/все сотрудники – 5,1/1.

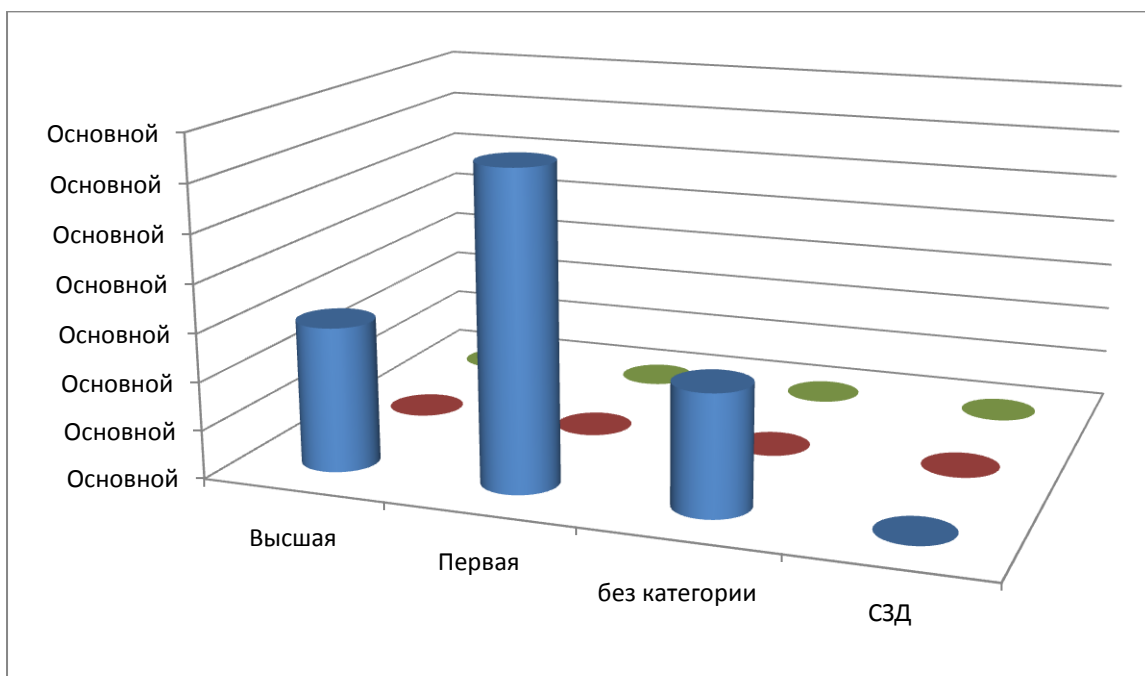
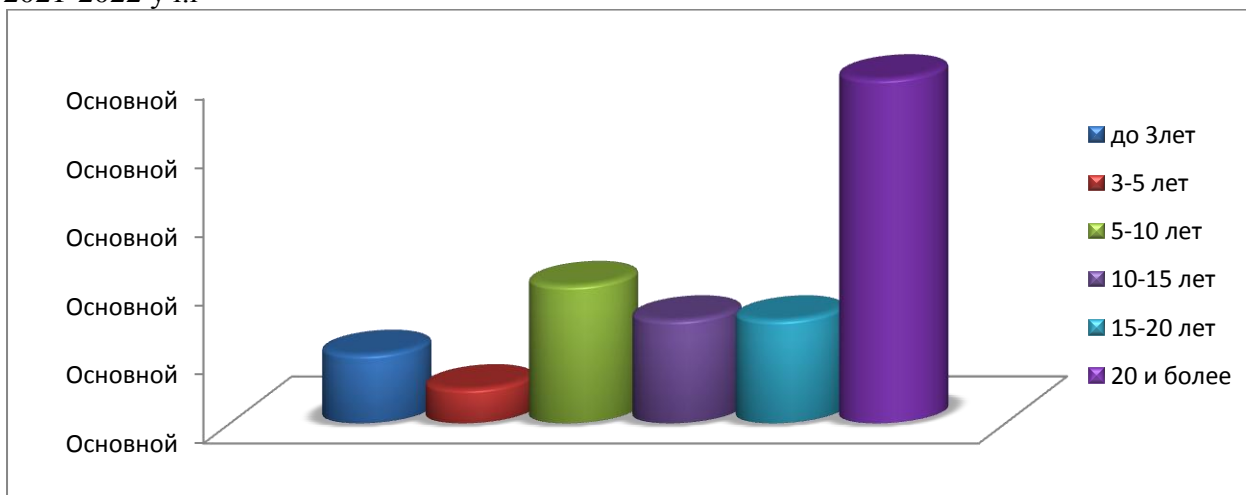
За 2022год педагогические работники прошли аттестацию и получили:

- высшую квалификационную категорию – 1 педагог;
- первую квалификационную категорию – 2 педагога;

Курсы повышения квалификации в 2022 году прошли 7 педагогов. На 31.12.2022 года 1 воспитатель обучается в вузе по педагогической специальности (дошкольное образование)

Диаграмма с показателями кадрового состава МАДОУ №55 по педагогическому стажу (1) и квалификационным категориям (2)

Диаграмма сравнение по квалификационным категориям педагогов. 2019-2020уч.г, 2020-2021 уч.г., 2021-2022 уч.г



В 2022 году педагоги МАДОУ №55 провели или приняли участие:

- Районный конкурс "Книга лучший подарок" номинация "Лучшая интерактивная книга" 3 место;
- Районный конкурс "Книга лучший подарок" номинация "Лучшее пособие по изучению истории родного края" 1 место

- Районный конкурс "Буду бдительным на льду и на воде" 3 место
- Районный конкурс по ПДД "Безопасный путь домой"; Призеры
- Районный этап международного литературного конкурса чтецов "Джалиловские чтения 2022" . Дипломант 2 степени
- Районный семинар "Интеграция образовательных областей при организации образовательного процесса по речевому развитию дошкольников в ДОО";
- Районный семинар в рамках работы базовой площадки в МАДОУ №55 "Практико-ориентированные подходы в повышении профессиональных компетенций педагогов дошкольного образования в условиях реализации ФГОС ДО";
- Победитель конкурса "Лучшие детские сады России"

По итогам 2022 года Детский сад перешел на применение профессиональных стандартов. Из 24 педагогических работников детского сада все соответствуют квалификационным требованиям профстандарта "Педагог". Их должностные инструкции соответствуют трудовым функциям, установленным профстандартом "Педагог".

Педагоги постоянно повышают свой профессиональный уровень, эффективно участвуют в работе методических объединений, знакомятся с опытом работы своих коллег и других дошкольных учреждений, ведут системную работу по самообразованию. Методические и практические материалы педагогов регулярно публикуются на сайтах педагогических сообществ работников дошкольного образования (NS-portal, Infourok, 1 сентября и др.), в сборниках научно-методических материалов, в периодической печати. Все это в комплексе дает хороший результат в организации педагогической деятельности и улучшении качества образования и воспитания дошкольников.

Повышение квалификации.

Результаты анализа направлений и тематики дополнительных образовательных программ(повышение квалификации), которые освоили воспитатели детского сада за три последние года, включая и 2022 год, показывают, что все они по профилю педагогической деятельности. В 2023 году ответственному лицу предусмотреть обучение педагогов дошкольной организации по тематическим дополнительным профессиональным программам(повышение квалификации), направленных на формирование/совершенствование ИКТ - компетенций, повышение компьютерной грамотности для последующего обеспечения качества образовательной деятельности с применением дистанционных образовательных технологий.

VI. Оценка учебно-методического и библиотечно-информационного обеспечения

В Детском саду библиотека является составной частью методической службы. Библиотечный фонд располагается в методическом кабинете, кабинетах специалистов, группах детского сада. Библиотечный фонд представлен методической литературой по всем образовательным областям основной общеобразовательной программы МАДОУ №55, детской художественной литературой, периодическими изданиями, материалами с информационных ресурсов. В каждой возрастной группе имеется банк необходимых учебно-методических пособий, рекомендованных для планирования воспитательно-образовательной работы в соответствии с обязательной частью ООП.

В 2022 году детский сад пополнил учебно-методический комплект к примерной общеобразовательной программе дошкольного образования "От рождения до школы" в соответствии с ФГОС.

Оборудование и оснащение методического кабинета является координационно-методическим центром, координирующим организацию и осуществление образовательной деятельности, оказывающим методическую и практическую помощь педагогам. Кабинет оснащен техническими средствами, оргтехникой и компьютерным оборудованием.

В Детском саду учебно-методическое и информационное обеспечение достаточное для организации образовательной деятельности и эффективной реализации образовательных программ.

Режим работы в дистанционном формате показал отсутствие необходимых комплектов заданий для работы в онлайн-режиме и адаптированных инструкций для родителей и детей. В связи с чем ответственным лицам детского сада (методист, старший воспитатель) необходимо в 2023 году поставить вопрос на контроль ВСОКО и запланировать их приобретение (при наличии).

VII. Оценка материально-технической базы

В Детском саду сформирована материально-техническая база для реализации образовательных программ, жизнеобеспечения и развития детей. В Детском саду оборудованы помещения:

- групповые помещения – 11;
- кабинет заведующего – 1;
- методический кабинет – 1;
- логопедический кабинет – 1;
- кабинет педагога-психолога – 1;
- кабинет татарского языка – 1;
- музыкальный зал – 1;
- физкультурный зал – 1;
- пищеблок – 1;
- прачечная – 1;
- медицинский блок – 1;
- физиокабинет – 1;
- автокласс – 1.

При создании развивающей предметно-пространственной среды воспитатели учитывают требования ФГОС ДО к РППС, возрастные, индивидуальные особенности детей своей группы. В 2022 году Детский сад провел текущий ремонт 2 групповых комнат, коридора 1 и 2 этажей.

Материально-техническое состояние Детского сада и территории соответствует действующим санитарно-эпидемиологическим требованиям к устройству, содержанию и организации режима работы в дошкольных организациях, правилам пожарной безопасности, требованиям охраны труда.

Материально-техническое обеспечение для проведения занятий с воспитанниками.

Электронные средства обучения применяются только для детей, которым исполнилось 5 лет, согласно требованиям п.2.10.2 СП 2.4.3648-20. Оборудования соответствуют требованиям СП 2.4.3648-20, СанПин 1.2.3685-21 и техническим регламентам.

Оценка материально-технического оснащения детского сада при проведении занятий с воспитанниками выявила следующие трудности:

- для полноценной (качественной) организации и проведение занятий в дистанционном формате отсутствует стабильное и устойчивое интернет-соединение;

Наличие материально-технического оснащения по группам детского сада для организации массовых общесадовских мероприятий с родителями (законными представителями) воспитанников свидетельствуют о недостаточном количестве технических средств и программного обеспечения. Поэтому необходимо в 2023 году выйти с ходатайством к учредителю о выделении денежных средств на приобретение соответствующего оборудования и программного обеспечения.

Показатели деятельности МАДОУ №55, подлежащие самообследованию.

Данные приведены по состоянию на 29.12.2022

№ п/п	Показатели	Единица измерения
1.	Образовательная деятельность	
1.1	Общая численность воспитанников, осваивающих образовательную программу дошкольного образования, в том числе:	297 человек
1.1.1	В режиме полного дня (8-12 часов)	297 человек
1.1.2	В режиме кратковременного пребывания (3-5 часов)	0 человек
1.1.3	В семейной дошкольной группе	0 человек
1.1.4	В форме семейного образования с психолого-педагогическим сопровождением на базе дошкольной образовательной организации	0 человек
1.2	Общая численность воспитанников в возрасте до 3 лет	24 человек

1.3	Общая численность воспитанников в возрасте от 2 до 8 лет	297 человек
1.4	Численность/удельный вес численности воспитанников в общей численности воспитанников, получающих услуги присмотра и ухода:	0 человек/ %
1.4.1	В режиме полного дня (8-12 часов) (Группа продленного дня с 01.02.2017)	48 человек/ 16%
1.4.2	В режиме продленного дня (12-14 часов)	0 человек/%
1.4.3	В режиме круглосуточного пребывания	0 человек/%
1.5	Численность/удельный вес численности воспитанников с ограниченными возможностями здоровья в общей численности воспитанников, получающих услуги:	55 человек/22,4%
1.5.1	По коррекции недостатков в физическом и (или) психическом развитии	55 человек/22,4%
1.5.2	По освоению образовательной программы дошкольного образования	67 человек/22,4%
1.5.3	По присмотру и уходу	0 человек/%
1.6	Средний показатель пропущенных дней при посещении дошкольной образовательной организации по болезни на одного воспитанника	4,2 д/дн
1.7	Общая численность педагогических работников, в том числе:	25 человек
1.7.1	Численность/удельный вес численности педагогических работников, имеющих высшее образование	20 человек/ 79%
1.7.2	Численность/удельный вес численности педагогических работников, имеющих высшее образование педагогической направленности (профиля)	12 человек/ 79%
1.7.3	Численность/удельный вес численности педагогических работников, имеющих среднее профессиональное образование	5 человек/ 21%
1.7.4	Численность/удельный вес численности педагогических работников, имеющих среднее профессиональное образование педагогической направленности (профиля)	5 человек/21%
1.8	Численность/удельный вес численности педагогических работников, которым по результатам аттестации присвоена квалификационная категория, в общей численности педагогических работников, в том числе:	20 человек/ 75%
1.8.1	Высшая	7 человек/ 25%
1.8.2	Первая	12 человек/ 54%
1.9	Численность/удельный вес численности педагогических работников в общей численности педагогических работников, педагогический стаж работы которых составляет:	человек/%
1.9.1	До 5 лет	3 человек/ 13%
1.9.2	Свыше 30 лет	8 человек/ 35%
1.10	Численность/удельный вес численности педагогических работников в общей численности педагогических работников в возрасте до 30 лет	4 человека/ 18%
1.11	Численность/удельный вес численности педагогических работников в общей численности педагогических работников в возрасте от 55 лет	5 человек/ 22%
1.12	Численность/удельный вес численности педагогических и административно-хозяйственных работников, прошедших за последние 5 лет повышение квалификации/профессиональную переподготовку по профилю педагогической деятельности или иной осуществляемой в образовательной организации деятельности, в общей численности педагогических и административно-хозяйственных работников	25 человек/ 100% педагоги 25 человек/ 92%
1.13	Численность/удельный вес численности педагогических и административно-хозяйственных работников, прошедших повышение квалификации по применению в образовательном процессе федеральных государственных образовательных стандартов в общей	24 человек/ 92%

	численности педагогических и административно-хозяйственных работников	
1.14	Соотношение «педагогический работник/воспитанник» в дошкольной образовательной организации	1 человек/ 12 человек
1.15	Наличие в образовательной организации следующих педагогических работников:	
1.15.1	Музыкального руководителя	да
1.15.2	Инструктора по физической культуре	нет
1.15.3	Учителя-логопеда	да
1.15.4	Логопеда	нет
1.15.5	Учителя-дефектолога	нет
1.15.6	Педагога-психолога	да
2.	Инфраструктура	
2.1	Общая площадь помещений, в которых осуществляется образовательная деятельность, в расчете на одного воспитанника	2,6 кв.м.
2.2	Площадь помещений для организации дополнительных видов деятельности воспитанников	226,4кв.м.
2.3	Наличие физкультурного зала	да
2.4	Наличие музыкального зала	да
2.5	Наличие прогулочных площадок, обеспечивающих физическую активность и разнообразную игровую деятельность воспитанников на прогулке	да

Анализ показателей указывает на то, что Детский сад имеет достаточную инфраструктуру, которая соответствует требованиям СП 2.4.3648-20 «Санитарно-эпидемиологические требования к организациям воспитания и обучения, отдыха и оздоровления детей и молодежи» и позволяет реализовывать образовательные программы в полном объеме в соответствии с ФГОС ДО.

Детский сад укомплектован достаточным количеством педагогических и иных работников, которые имеют высокую квалификацию и регулярно проходят повышение квалификации, что обеспечивает результативность образовательной деятельности.